



Grund och avancerad nivå

KVALITETSPROCESSER FÖR UTBILDNINGAR VID MEDICINSKA FAKULTETEN

Medicinska fakulteten

Lunds universitet



Innehållsförteckning

Kvalitetsprocesser för utbildningar på grund och avancerad nivå vid Medicinska fakulteten	3
Övergripande processer	4
Ansvar och organisation	4
Det interna kvalitetsarbetet i praktiken - Kvalitetssäkringssystemets olika delar	7
Kvalitetskriterier	7
Inrättande och avveckling av utbildning	7
Utbildningsplaner och kursplaner	8
Utvärdering av utbildningar	9
Bedömargruppen	10
Utvärderings- och studentdialoger	10
Ansvarsfördelning	10
Självvärderingsprocessens aktiviteter och moment	10
Återkoppling	11
Interna kvalitetsdialoger	12
Syfte	12
Genomförande av kvalitetsdialogen	12
Fördjupning	13
Utgångspunkter	13
Nyckeltal	13
Deltagare	13
Dokumentation	13
Analys och uppföljning	13
Forum Kvalitet	14
Kursvärdering, kurs- och programbokslut och kvalitetsplan	15
Tillgänglighet och spridning av information	15

Kvalitetsprocesser för utbildningar på grund och avancerad nivå vid Medicinska fakulteten

Medicinska fakultetens kvalitetsarbete utgår från Lunds universitets sammanhållna policy för kvalitetssäkring och kvalitetsutveckling av utbildning. Kvalitetsprocesserna ska bidra till att stödja lärares och studenters arbete med att utveckla utbildningens kvalitet. Syftet är att skapa *förutsättningar* för ändamålsenlig, systematisk och kontinuerlig kvalitetssäkring och kvalitetsutveckling av utbildningar på grund och avancerad nivå.

Medicinska fakulteten tar avstamp från de utgångspunkter för kvalitetssäkring och kvalitetsutveckling som är övergripande för Lunds universitet och är utifrån dessa utvecklade till fakultetsspecifika kvalitetssäkringsprocesser, kriterier och ansvarsfördelning på fakultetsnivå.

Medicinska fakultetens kvalitetsarbete ska även möta de krav som ställs från UKÄ som tillsynsmyndighet samt de bakomliggande kraven som finns i det europeiska regelverket (se UKÄ:s översättning, Standarder och riktlinjer för kvalitetssäkring inom det europeiska området för högre utbildning (ESG), 2015). Kvalitetsarbetet bygger även på nationella lagar och förordningar. På liknande sätt har SUHF:s rekommendationer och överväganden kring kvalitetsfrågor och kvalitetssäkring varit vägledande när medicinska fakultetens kvalitetssäkringssystem har tagits fram. Lunds universitets strategiska plan 2017-2026 samt fakultetens lokala styrdokument ligger också till grund för kvalitetsarbetet.

Medicinska fakultetens kvalitetsprocesser ska:

- bidra till utveckling av fakultetens utbildningar
- genomföras på ett ändamålsenligt och systematiskt sätt
- vara en del av verksamheten (både LU- och Fakultetsövergripande)
- möjliggöra erfarenhetsutbyte

Medicinska fakultetens lärandemiljöer ska främja mötet mellan lärare och studenter och innefatta:

- utbildning på grundnivå och avancerad nivå
- välfungerande stödverksamhet, pedagogiska miljöer och studie- och lärandemiljöer
- god lärarkompetens
- ändamålsenlig infrastruktur

God kvalitetskultur ska utmärka fakulteten

Medicinska fakultetens kvalitetsprocesser syftar till att stödja och utveckla verksamheten men även till att utveckla och främja en kvalitetskultur. En viktig utgångspunkt för dessa processer är det som står i ESG, att det är centralt för alla kvalitetssäkringsaktiviteter att det finns dubbla syften; kontroll och utveckling.

”Tillsammans skapar dessa förtroende för hur lärosätet bedriver sin verksamhet. Ett kvalitetssäkringssystem som tillämpas på ett framgångsrikt sätt ger information så att lärosätet och allmänheten kan försäkra sig om kvaliteten i lärosätets aktiviteter (kontroll). Det ger råd och rekommendationer om hur lärosätet kan förbättra sin verksamhet (utveckling). Kvalitetssäkring och kvalitetsutveckling är således tätt sammanlänkade med varandra. De kan stödja utvecklingen av en kvalitetskultur som omfattar alla: från studenter och lärare till lärosätets ledning och förvaltning.”

Genom att utveckla kvalitetsprocesser och strategier för kvalitet som dessutom är tillgängliga och transparenta för relevanta intressenter, ska medicinska fakultetens sammanhållna kvalitetsssäkringssystem bidra med utvecklingen av en kvalitetskultur där samtliga interna intressenter tar ansvar för kvaliteten och aktivt medverkar till kvalitetsutveckling och kvalitetsssäkring på fakultetens alla nivåer.

Utvärdering av all utbildning ska innefatta externa sakkunniga och studenter ska ges möjlighet till medverkan i planering, genomförande och uppföljning.

Utbildningarna ska (enligt lag) även innefatta internationella perspektiv och bidra till samhällets utveckling vilket därför även blir en del i medicinska fakultetens kvalitetsprocesser. Även hållbar utveckling och jämställdhet utgör en del i kvalitetsarbetet.

Övergripande processer

I Lunds universitets sammanhållna policy för kvalitetssäkring och kvalitetsutveckling av utbildning lyfts kriterier fram som ska bidra till att kvaliteten säkras och som ska stödja utvecklingen av utbildningarna. Denna policy utgör en stor grund i framtagandet av de kvalitetsprocesser som utvecklats vid medicinska fakulteten.

Kvalitetsarbetet ska fokusera på följande kriterier. Kriterierna ska tillsammans visa på vad som förenar kvalitetsarbetet vid Lunds universitet (Källa: Lunds universitets policy för kvalitetssäkring och kvalitetsutveckling, sid 4).

- Att de faktiska studieresultaten motsvarar lärandemål och examensmål.
- Att utbildningen sätter studenters/doktoranders lärande i fokus.
- Att utbildningen vilar på vetenskaplig och/eller konstnärlig grund samt beprövad erfarenhet.
- Att undervisande personal, inklusive handledare, har ändamålsenlig ämnesmässig, högskolepedagogisk, ämnesdidaktisk och övrig relevant kompetens, samt att lärarkapaciteten är tillräcklig.
- Att utbildningen ska vara relevant för studenterna och doktoranderna samt svara mot samhällets behov.
- Att studenterna och doktoranderna har inflytande i planering, genomförande och uppföljning av utbildningen.
- Att en ändamålsenlig och för alla tillgänglig studie- och lärandemiljö med välfungerande stödverksamhet föreligger.
- Att en kontinuerlig uppföljning och utveckling av utbildningen sker.
- Att internationalisering och internationella perspektiv främjas i utbildningen.
- Att jämställdhets- och likabehandlingsperspektiv integreras i utbildningen.
- Att ämnesrelevanta perspektiv i hållbar utveckling främjas i utbildningen.

Ansvar och organisation

Ansvar i kvalitetssäkringsarbetet består av ett formellt övergripande ansvar för kvalitetsprocesser samt ansvar för genomförande av tillhörande aktiviteter. Ansvar innefattar en koordinerande roll i planering, genomförande, utvärdering, uppföljning och utveckling.

Huvudprincipen är att processerna ska vara inkluderande och att det ska finnas ansvariga på samtliga nivåer:

Fakultetsstyrelsen har ett samlat ansvar för utbildningarnas kvalitets- och utvecklingsarbete.

Grundutbildningsnämnden (GUN) har under fakultetsstyrelsen ett övergripande ansvar för utbildning på grundnivå och avancerad nivå. Grundutbildningsnämnden i samverkan med fakultetsledning ansvarar för att:

- säkerställa att kvalitetssäkringssystemets uppbyggnad och struktur bidrar till kvalitetssäkring och utveckling samt att det följs upp på sådant vis att det stödjer utbildningarna och studenternas lärande.
- ständigt verka för att utveckla, fördjupa och nyansera fakultetens kvalitetsarbete och därmed kvaliteten i utbildningarna.
- säkerställa att kvalitetssäkringssystemet inkluderar studenter och medarbetare på samtliga nivåer.
- det finns tidsmässiga, ekonomiska och organisatoriska förutsättningar för medarbetare att delta i utvecklingsarbetet.
- det finns relevant verksamhetsstöd för att bedriva detta utvecklingsarbete.

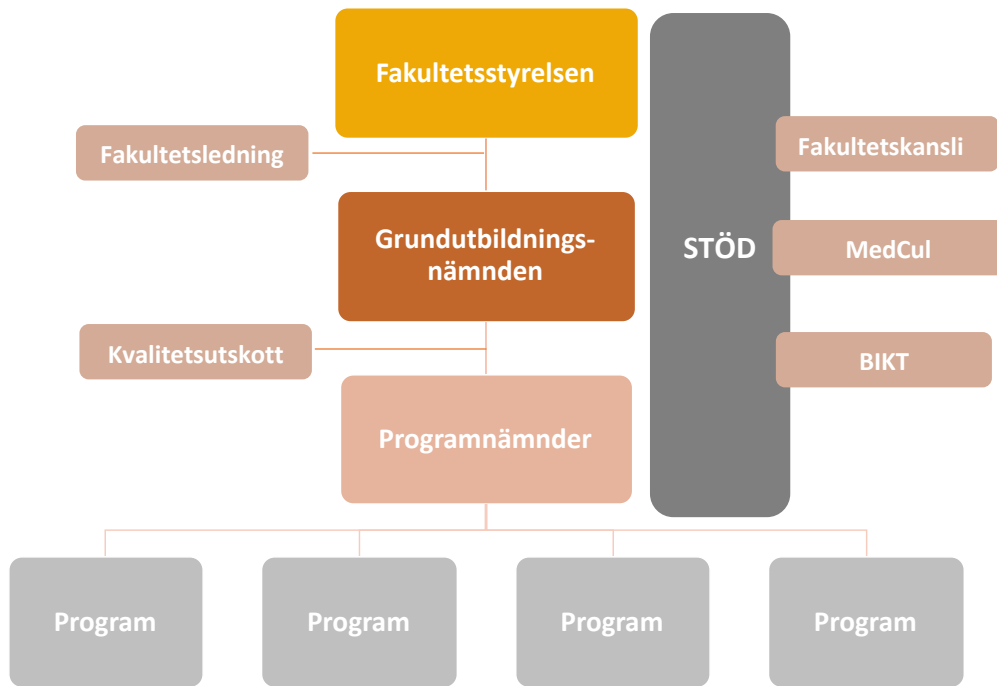
Kvalitetsutskottet (KU) har i uppdrag att vara ett beredande organ för att ta fram underlag till GUN. Utskottet ska också bevaka och initiera kvalitetsprocesser som bygger på universitetets policy och föreskrifter och fakultetens egna styrdokument som relaterar till kvalitetsarbetet.

Programnämnderna, ansvarar under grundutbildningsnämnden, och har ett helhetsansvar för utbildningsprogram inom sitt ansvarsområde vilket bl.a. innebär att:

- möjliggöra och säkerställa att utbildningsprogrammen kvalitetssäkras och utvecklas.
- det ska finnas förutsättningar för medarbetare att kunna delta i programmens utvecklingsarbetet men även på en fakultetsövergripande nivå.
- ha en dialog med medarbetare och andra intressenter inom sitt område samt återrapportera och följa upp kvalitetsprocesserna.
- delta och informera vid de årliga uppföljningarna av kvalitetssäkringssystemet. Samarbete och dialog med övriga ansvariga.

Samtliga medarbetare ska ha möjlighet att bidra till fakultetens kvalitetsutveckling. En central utgångspunkt i kvalitetssäkringssystemets processer är att det ska finnas en balans och en relation mellan medarbetarskap och ledarskap för att kvalitetsarbetet ska bli välfungerande och utvecklande. **Varje medarbetare med relevant kompetens** (programdirektörer, lärare, administrativ personal etc.) har ett operativt ansvar för de kvalitetsaktiviteter som bidrar till kvalitetssäkring och utveckling.

Utbildningarnas programdirektörer ansvarar för att informera, organisera, genomföra utvärderingar och annat kvalitetsarbete som rör utbildningen samt att fördela aktiviteter mellan medarbetare i utbildningsgruppen. Respektive **administrativ avdelningschef** på fakultetskansliet har ansvar för att driva det administrativa kvalitetsarbete som är kopplat till deras avdelning.



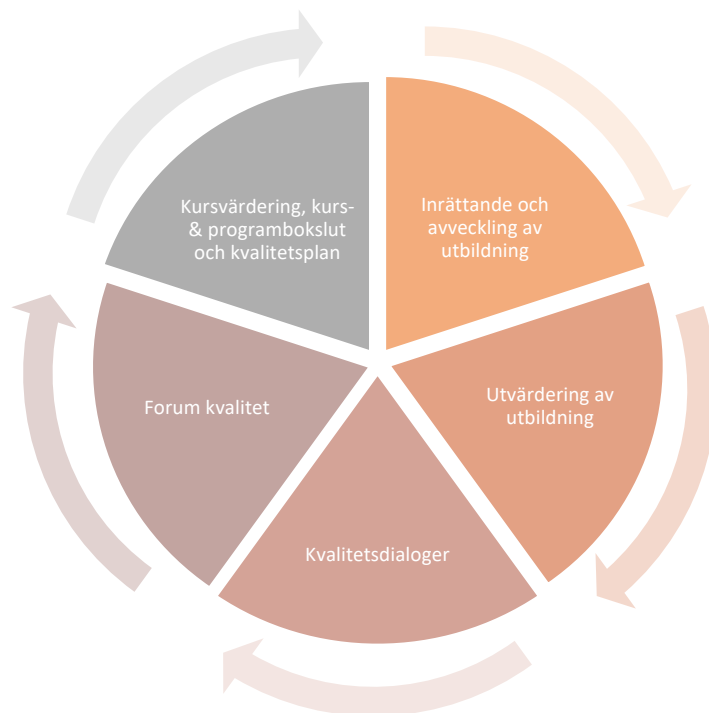
Det interna kvalitetsarbetet i praktiken - Kvalitetssäkringssystemets olika delar

Kvalitetskriterier

Medicinska fakultetens kvalitetsprocesser grundar sig på europeiska, nationella och interna regelverk, policys och rekommendationer som reglererar universitet och högskolor. Processerna ska bidra till att samtliga utbildningar vid medicinska fakulteteten säkerställer att kvalitetsuppföljning och dialoger sker kontinuerligt med kvalitetsutveckling som följd. Fakulteten ska även säkerställa att utbildningarna som erbjuds håller hög kvalitet.

Medicinska fakultetens system för kvalitetssäkring och kvalitetsutveckling vilar på nedan centrala delar:

- Inrättande och avveckling av utbildning
- Utvärdering av utbildning
- Kvalitetsdialoger
- Forum kvalitet
- Kursvärdering, kurs- och programbokslut och kvalitetsplan



Inrättande och avveckling av utbildning

Innan ett nytt utbildningsprogram inrättas vid fakulteten gör universitetet en prövning för att utreda om utbildningen har de förutsättningar som krävs för att bli en del av utbildningsutbudet. Medicinska fakulteten utgår i dessa fall ifrån Lunds universitets övergripande handläggningsordningar och riktlinjer. ([Inrättande och avveckling av utbildning vid Lunds universitet](#))

Fakulteten utgår ifrån bland annat hur utbildningen är anpassad till studenters och arbetsmarknadens behov, finansiering, och vilken koppling som finns till forskning inom ämnet.

Beslut om nedläggning av utbildningsprogram måste också fattas på väl genomtänkta grunder. Exempelvis måste hänsyn tas till studenterna som befinner sig i utbildningen, men också till universitetets utbud och uppdrag som helhet.

Utbildningsplaner och kursplaner

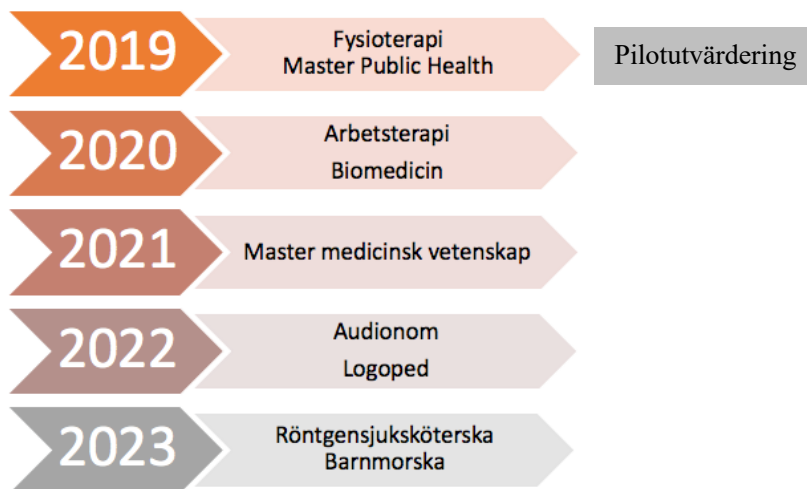
Medicinska fakulteten säkerställer uppgifter i kurs- och utbildningsplaner med stöd av Lunds universitets fastställda tillämpningsföreskrifter gällande kursplaner samt utbildningsplaner.

Grundutbildningsnämnden (GUN) fastställer utbildningsplaner och har delegerat fastställande av kursplaner till respektive programnämnd (enligt GUN:s arbetsordning). Delegationsnivån för revidering av kurs- respektive utbildningsplaner ligger på samma delegationsnivå.

Utvärdering av utbildningar

Medicinska fakulteten utvärderar enskilda utbildningars systematiska kvalitetssäkringsarbete och kvalitetsutveckling vilket ska ge en bild av hur programmen arbetar för att utveckla, säkerställa samt följa upp att programmen håller hög kvalitet i enlighet med både externa och interna regelverk och policys. Utvärderingarna fokuserar således i stort på uppföljning av programmens kvalitetsprocesser genom kollegial dialog och återkoppling (intern och extern).

Varje enskild utbildning kommer en gång vart sjätte år utvärderas enligt denna process. Tidsplanen ser ut enligt nedan:



Den utvärderade utbildningen får i uppdrag att i en självvärdering beskriva, analysera, värdera samt ge exempel på hur utbildningen systematiskt arbetar kortsiktigt och/eller långsiktigt för att kvalitetssäkra och kvalitetsutveckla sina utbildningar. Som stöd till utvärderingen finns vägledningar, självvärderingsmall och tidsplan.

Självvärderingens innehåll tar utgångspunkt i ett antal frågeställningar kopplade till områdena:

- Personal
- Utbildningsmiljö
- Utformning, genomförande och resultat
- Relevanta perspektiv – såsom jämställdhet, studentinflytande/samverkan, anpassning till arbetsliv, internationalisering, breddad rekrytering/deltagande, hållbar utveckling.
- Kvalitetssäkring och kvalitetsutveckling på kort och lång sikt.

Fokus ligger på att lyfta fram *styrkor och utvecklingsområden samt vägen från behov av utveckling till förändringsprocess och hur dessa förändringar/processer systematiskt följs upp.*

En viktig del i utvärderingsarbetet är att inkludera studenterna. De ges möjlighet att (redan i skrivprocessen) dela med sig av sina erfarenheter och reflektioner kring programmet.

Bedömargruppen

I början av processen utser grundutbildningsnämnden en bedömargrupp som har ansvar för återkoppling och kollegial värdering.

Bedömargruppen består av representanter som är väl insatta i utbildningsverksamhet, har god kännedom om arbetslivsförhållanden (arbetslivsföreträdare) och om studentperspektivet (studenter).

Minst en extern sakkunnig ingår i bedömargruppen. Den externa granskaren bör vara väl insatt i kvalitetsarbete som rör universitet/högskola.

Studentkåren erbjuds en aktiv roll i utvärderingarna av fakultetens utbildningar. En studentrepresentant från respektive program som utvärderas ingår i bedömargruppen.

Medarbetare som har en koppling till det program som utvärderas ska sätta sig in i kvalitetsarbetet och vara delaktiga i kvalitetsutvecklingen. Representanter från utbildningen med varierande kompetenser bör ha kännedom om och kunna bidra vid behov i kvalitetsarbetet.

Utvärderings- och studentdialoger

Dialoger med representanter och studenter från utbildningen utgör en viktig del i utvärderingsprocessen. Dialogerna ger möjlighet för programmen och studentrepresentanter att utveckla och ge en kompletterande bild av självvärderingen och programmet och för bedömargruppen att få en djupare bild av utbildningarnas kvalitetsarbete. Vid dialogtillfällena krävs ett aktivt deltagande där samtliga är insatta i eventuella underlag.

Under varje utvärderingstillfälle genomförs tre dialoger med representanter från programmen.

Studentdialog

Dialoger genomförs även med studenter som går utbildningen i syfte att få ta del av deras erfarenheter kring den utvärderade utbildningen. För att kunna ge en så bred bild som möjligt bör studenterna vara i slutet av sin utbildning. Dialog med studenterna sker under ett tillfälle per utvärderat program. Studenterna utses av studentorganisationen för de aktuella utbildningarna.

Ansvarsfördelning

En detaljerad beskrivning av ansvarsfördelning finns att tillgå i vägledningen för utvärdering av utbildning vid medicinska fakulteten. I korta drag innebär denna ansvarsfördelning:

Grundutbildningens kvalitetsutskott har det övergripande ansvaret för:

- Vägledningar och information
- Samordnande roll i utseende av utvärderingsgrupp
- Upptaktsmöte med bedömargruppen

Programdirektörerna har ett övergripande operativt ansvar för att självvärderingsprocessen genomförs och fullföljs.

Programnämndsordförande/programnämnder tillfrågar och ger förslag på vilka representanter som ska ingå i bedömargruppen. Programnämnderna har även en stor roll i att ta tillvara på erfarenheter, sprida kunskap och följa upp eventuella utvecklingsinsatser.

Självvärderingsprocessens aktiviteter och moment

Självvärderingsprocessen innefattar nedan aktiviteter och moment som sträcker sig från juni till april.

Programmen har 10 veckor på sig att skriva sin självvärdering (se vägledning för detaljerad tidsplan):

Utbildningsutvärderingar	Tid/deadline
Information, mallar och vägledning	Juni
Beslut om bedömargrupp	v 36
Upptakt självvärdering (skrivprocess börjar)	v 39
Dialog 1	v. 45–46
Deadline personaltabell	v 49
Deadline självvärdering	v 49
Dialog 2	v 2-3
Studentdialog	v 2-3
Sammanställning och analys inför återkoppling	Jan-feb
Studentinlaga	Jan-feb
Återkoppling 1 – preliminär	Mars
Dialog 3 – Återkoppling	Mars
Revidering av återkoppling	Mars-april
Återkoppling och kollegial värdering	April

Återkoppling

Bedömargruppen samt representanter från studentkåren kommer ta del av självvärderingen när den är inlämnad. Utifrån denna samt genomförda dialogtillfällen med utbildningen och studenter kommer de ge en återkoppling på programmets kvalitetssäkringsarbete. Bedömargruppens återkoppling samt studentinlagan redovisas skriftligen och ger förslag på utvecklingsområden. Den kollegiala återkopplingen kommer att diskuteras vid dialogtillfälle 3 samt presenteras i GUN.

De utvecklingsområden som framkommer ska bli en del av programbokslut och programnämndernas kvalitetsplaner för kommande period. Uppföljning sker vid de interna kvalitetsdialogerna året därpå samt vid uppföljning av kvalitetsplanerna (se mall kvalitetsplan för mer information). Självvärderingarna och erfarenheterna av självvärderingsprocessen presenteras även vid fakultetens kvalitetskonferens det året utvärderingen genomförts.

Resultatet av utvärderingarna av fakultetens utbildningar presenteras som en sammanfattning på Medicinska fakultetens webbsida.

Interna kvalitetsdialoger

Som en del av Medicinska fakultetens interna kvalitetsarbete genomförs årliga kvalitetsdialoger mellan fakultetsledning, studenter och programnämnder.

Syfte

Kvalitetsdialogerna syftar till att ge fakultetsledningen en överblick över de olika utbildningarna, deras förutsättningar, utmaningar och utveckling. Dialogerna ska säkerställa och möjliggöra att utbildningsprogrammets kvalitetssäkringsarbete och utveckling synliggörs och följs upp.

Genomförande av kvalitetsdialogen

De interna kvalitetsdialogerna kommer att ske inom givna tidsramar enligt nedan:



Kvalitetsdialogerna sker årligen under februari/mars månad. Datum för dialogerna skickas ut till programnämndsordförande i anslutning till uppföljningen som sker i juni (året innan dialogerna). I november skickas instruktioner och vägledning ut till programnämndsordförande i respektive nämnd för att ge möjlighet till planering av det interna arbetet som dialogerna medför.

Programnämnderna ansvarar för utveckling, planering och ledning av kurser och utbildningsprogram inom sitt ansvarsområde. Programnämnderna ansvarar för att utbildningen bedrivs ändamålsenligt och effektivt, samt i enlighet med gällande regelverk (se programnämndernas arbetsordning). Programnämnderna har därför även en samordnande roll i arbetet med de interna kvalitetsdialogerna.

Programnämndernas kvalitetsplaner ligger till grund för kvalitetsdialogen. Inför dialogtillfället tillhandahåller programnämnderna kvalitetsplan och deltagarlista till fakultetsledning och kvalitetsutskottet. Programnämndsordförande samordnar och ansvarar för att kvalitetsplanerna är kompletta och tillgängliga i god tid innan dialogen (senast en månad). Nämnderna ska även möjliggöra för studentrepresentanter att skriva en inläga utifrån kvalitetsplanen, som lämnas in vid samma tillfälle.

Representanter från programnämnderna har en betydande roll vid dialogtillfället och kräver ett aktivt deltagande. Vid dialogtillfället ombeds programnämnderna lyfta två-tre områden från kvalitetsplanen som ur deras perspektiv anses vara prioriteringsområden (under kommande period). Områdena bör vara förankrade och diskuteras fram i samråd med berörda parter, vid exempelvis ett programnämndsmöte. Under dialogtillfället kommer även fakultetsledning samt andra representanter att få tillfälle att lyfta frågor utifrån underlaget eller annat prioriterat område

Fördjupning

Kvalitetsdialogerna grundar sig främst i de kvalitetsområden som finns i kvalitetsplanen men kan även innefatta ett specifikt temaområde som behöver diskuteras mer ingående. Det kan till exempel vara breddad rekrytering, hållbar utveckling, jämställdhet etc. Kvalitetsområdet tillhandahålls av fakultetsledning i samband med att instruktioner skickas ut i november.

Utgångspunkter

Under dialogmötet diskuteras innehållet utifrån olika perspektiv med utgångspunkt i analys och goda exempel:

- Hur kan kvalitetsarbetet bidra till systematik, transparens, hur görs resultat och analyser lättillgängligt både internt och externt?
- Vilka styrkor och utvecklingsområden har ni identifierat?
- Hur sker uppföljning av aktiviteten/området?
- Planerade åtgärder och återkoppling.

Nyckeltal

I fakultetens resursfördelning beskrivs fakultetens målsättningar, satsningar och strategiska vägval. Nyckeltal (såsom HST, studenter på T1) har här tagits i beaktning (se Verksamhetsplan och resursfördelning). Dessa uppgifter används med fördel i kvalitetsdialogernas redogörelse och analyser där det är relevant.

Deltagare

Deltagare är dekan, en vicedekan, ordförande GUN, MedCUL-representant, utbildningsstrateg, kvalitetssamordnare, studentrepresentant och vid behov ytterligare representant från kvalitetsutskottet. Även representanter som utses av respektive programnämnd deltar i dialogerna. Representanter från respektive programnämnd bör inte överskrida 8–10 personer. En av dessa ska vara studentrepresentant och en avnämnsrepresentant.

Dokumentation

Efter att kvalitetsdialogerna ägt rum sammanställer programnämnderna i korthet sina intryck av mötet. Därefter får fakultetsledningen ta del av sammanställningen innan kvalitetsdialogen analyseras och sammanställs i form av förslag på utvecklingsområden.

Analys och uppföljning

Utifrån dialogerna utformas kvalitetshöjande utvecklingsområden som beskriver vad fakulteten ska prioritera under kommande period. Beslut om vilka kvalitetshöjande utvecklingsområden fakulteten ska arbeta med under kommande period fastställs i grundutbildningsnämnden (GUN) i juni.

De utvecklingsområden där det finns ett ansvar på fakultetsnivå förs in i GUN:s kvalitetsplan och för respektive område formuleras mål och aktiviteter under innevarande år av kvalitetsutskottet. Kvalitetsplanen beslutas vid höstens första GUN-sammanträde.

Programnämnderna samordnar och ansvarar för det kontinuerliga kvalitetsarbetet och uppföljning på programnivå.

Forum Kvalitet

Som en central del i Medicinska fakultetens kvalitetsarbete hålls konferensen "Forum kvalitet" som syftar till erfarenhetsutbyte samt stöd och inspiration inför nästkommande års tema i utvärderingscykeln.

Teman som lyfts är sammanlänkade med kvalitetsdialogerna och utbildningsutvärderingarna och kan exempelvis vara jämställdhet, internationalisering, breddad rekrytering, studentinflytande.

Forum kvalitet är även ett sätt att samarbeta kring och delge erfarenheter kring utbildningsutvärderingarna som sker internt.

Kvalitetskonferensen planeras och anordnas av kanslipersonal och MedCuL (Medicinska fakultetens Centrum för Undervisning och Lärande) samt involverar representanter/avdelningar som har god kunskap inom det aktuella området. Forumet kommer att ske årligen under hösten.

Kvalitetsutskottet bereder förslag om projekt, metoder och/eller processer som kan lyftas vid kvalitetskonferensen och presenteras för GUN i juni. Vid samma tidpunkt ges förslag på sakkunnig, extern och/eller intern, inom området (enligt ovan teman ex internationalisering). De utbildningar som utvärderas kommer att få presentera sina erfarenheter kring självvärderingsprocessen som de avslutat i mars samma år.

Kursvärdering, kurs- och programbokslut och kvalitetsplan

Kursvärderingar och kursbokslut är en central del i utvecklingen av kurserna vid medicinska fakulteten. Studenter får genom *kursvärderingarna* delge sina synpunkter och erfarenheter om enskilda kurser. Kursvärderingarna är obligatoriska och sker efter varje avslutad kurs utifrån gemensam framtagen kursvärderingsmall.

Kursvärderingarna sammanställs i ett *kursbokslut* där både studenternas och lärarnas synpunkter dokumenteras i form av exempelvis förslag på om hur utbildningen kan förbättras.

Kursboksluten tjänar sedan som underlag för ett *programbokslut*. Programboksluten utgör en sammanställning för utbildningen som helhet.

Programnämnderna använder resultat i programboksluten när de utformar *kvalitetsplaner* inför kommande period. Kvalitetsplanen ska innehålla och beskriva mål och aktiviteter som har direkt koppling till de kriterier som finns för kvalitetsarbetet och visa på hur programmen arbetar för att säkerställa och utveckla kvaliteteten inom utbildning. Från och med 2020 använder medicinska fakultetens programnämnder en gemensam mall för kvalitetsplan. Uppföljning av målen och aktiviteterna sker genom årlig delrapportering/rapportering i samband med fakultetens kvalitetsdialoger samt vid programnämndsmöte.

Tillgänglighet och spridning av information

Resultat, sammanställningar och uppföljningar av medicinska fakultetens kvalitetsarbete finns tillgängligt för presumtiva och nuvarande studenter samt andra eventuella intressenter utanför organisationen på fakultetens webbplats och lärplattformar. Under 2021 initierades ett utvecklingsprojekt för att öka tillgängligheten genom att bland annat använda *en* lärplattform och en gemensam ingång till kursvärderingar, kurs- och programbokslut och kvalitetsplaner.

Arbetet utgår i stort utifrån ESG:s standarder och riktlinjer för kvalitetssäkring av högre utbildning där det framgår att lärosäten ska publicera information om den egna verksamheten, inklusive utbildningarna, som är tydlig, korrekt, objektiv, uppdaterad och lättillgänglig (1.8). Åtgärder som planeras eller genomförs till följd av regelbunden granskning av utbildningarna ska kommuniceras till samtliga berörda (1.9).